

CONSTRUCCIÓN Y RECUPERACIÓN DE ESPACIOS PÚBLICOS

OBJETIVO

Capacitar a las y los servidores públicos en materia de prevención situacional y recuperación de espacios públicos, al finalizar los asistentes serán capaces de diseñar y ejecutar programas enfocados en prevenir las violencias, el delito y la delincuencia en los espacio públicos de sus comunidades.

Índice

- I. PRESENTACIÓN
- II. MARCO TEÓRICO CONCEPTUAL
- III. LA PREVENCIÓN SITUACIONAL DEL DELITO EN ESPACIOS PÚBLICOS
- IV. PREVENCIÓN SITUACIONAL DE LA VIOLENCIA Y LA DELINCUENCIA
- V. APRENDIENDO A VER DESDE LA PERSPECTIVA CPTED
- VI. PASOS PARA LA IMPLEMENTACIÓN DE CPTED

sectores que atendemos



trabajamos
14
estados



SUGERENCIAS PARA ESTA SESIÓN

- ① Celulares Apagados/Vibración.
- ② Reflexiona, piensa, concluye.
- ③ Comparte tus experiencias, toma un momento para ti y aprende de los demás.
- ④ Involúcrate, a todos nos gusta que nos pongan atención.



I. Marco Institucional

NACIONAL



PLAN NACIONAL DE DESARROLLO

- Plan Nacional de Desarrollo 2013-2018
- Programa Nacional de Prevención Social de la Violencia y la Delincuencia
- Ley General para la Prevención Social de la Violencia y la Delincuencia.
- Secretaria de Desarrollo Agrario Territorial y Urbano
- Ciudades seguras para la Mujeres y Derecho a la Ciudad



INTERNACIONALES

- Ciudades Seguras ONU-HABITAD
- Seguridad Ciudadana-PNUD
- Ciudades Amigas de la Infancia. UNICEF
- Ciudad Resiliente

Conceptos fundamentales de la prevención del delito

TIPOLOGÍAS PREVENTIVAS

- ① Situacional: **Modificar el entorno para propiciar la convivencia y la cohesión social**, así como disminuir los factores de riesgo que faciliten fenómenos de violencia y de incidencia delictiva.
- ② Comunitaria: **Atender los factores que generan violencia y delincuencia** mediante la participación ciudadana y comunitaria.
- ③ Social: **Programas integrales de desarrollo social, cultural y económico** que no produzcan estigmatización, incluidos los de salud, educación, vivienda empleo, deporte y desarrollo urbano.
- ④ Psicosocial: **Incidir en las motivaciones individuales** hacia la violencia o las condiciones criminógenas en referencia a los individuos, la familia, la escuela y la comunidad.

Conceptos fundamentales de la prevención del delito

DIMENSIONES DE LA PREVENCIÓN

- ① **Estrategias Primarias:** Está enfocada para toda la población, por ejemplo, en la comunidad, la escuela, o a nivel de barrio con los programas, iniciativas y mensajes dirigidos a prevenir la violencia y/o retrasar el consumo de drogas ilícitas y legales.
- ② **Estrategias Secundarias:** Estas estrategias se destinan a subgrupos de la población total que se consideran pueden estar en mayor riesgo.
- ③ **Estrategias Terciarias:** Estas están diseñadas para prevenir la aparición de problemas en personas que ya están experimentando los primeros signos de la violencia, abuso de sustancias y otros problemas de comportamiento.

I. Marco Conceptual

CONCEPTOS CLAVE

¿Qué entendemos por Ciudad?

- ① En un sentido tipológico y funcionalista se designa con el término de Ciudad a aquella área urbana que ostenta una alta densidad poblacional (aglomeración de población superior a los 5.000 habitantes) y en la cual predominan fundamentalmente los servicios y las industrias, oponiéndose así a las actividades de tipo agrícola.
- ② Las ciudades; no sólo son la infraestructura, edificación, equipamiento urbano y servicios, si no también es lo que construyen sus habitantes, la cultura, la geografía, la economía en la cual esta inserta, o dicho de otra manera, las ciudades no sólo se construyen con edificación si no también habitándolas.
- ③ Así el deterioro de la ciudad y sus espacios públicos no sólo afecta la percepción de inseguridad, sino también pueden favorecer la comisión de delitos. Por ello, la rehabilitación y apropiación de la ciudadanía de estos espacios posibilita alternativas para prevenir las violencias y el delito, así como fomentar la cohesión social.

I. Marco Conceptual

CONCEPTOS CLAVE

Diseño Urbano: dar forma al espacio público de las ciudades o asentamientos humanos. Los criterios que guían este trabajo son estéticos, físicos y funcionales. El Diseño Urbano busca ante todo hacer la vida urbana más cómoda a los habitantes y gestionar el espacio público dónde se lleva a cabo la vida social. Debe de considerar al menos:

- Movilidad: Fomentar una red funcional de movilidad
- Seguridad: lugares accesibles y libres de violencia para toda la población
- Sustentabilidad: espacios sostenibles económica, social, física y ecológicamente
- Espacios públicos: Fortalecer el uso y disfrute de los espacios comunes
- Historia: Preservar el carácter histórico de la comunidad y su patrimonio
- Comunidad: considerar a las características de los miembros

I. Marco Conceptual

CONCEPTOS CLAVE

El Diseño Urbano Seguro: es aquel que aplica principios de la Criminología a los principios arquitectónicos del Urbanismo moderno, buscando reducir todo lo posible los niveles de delincuencia.

- ① Se busca promover la vida en la ciudad, donde las personas disfruten del espacio público con mayor libertad. Para ello se diseñan estrategias como: medidas medidas visuales disuasorias, sociales y físicas, para fortalecer la cohesión social del barrio. Este sistema se basa en:
- ② Mobiliario urbano, vegetales, tecnológicos, iluminativos, cálculo de campos visuales, distancias y accesos
- ③ Tácticas sociales del fomento de la cohesión en el vecindario, creando o rehabilitando espacios para uso social, propiciando una mayor presencia de personas en la calle.
- ④ Estrategias estéticas de tipo técnico que evitan el deterioro ambiental. Pues el deterioro visual envía señales de desorganización, alentando a la delincuencia.

I. Marco Conceptual

CONCEPTOS CLAVE

La Criminología como ciencia que ayuda a entender el hecho criminal, ha intentado desde tres niveles de acción para explicar el fenómeno de la delincuencia, así se tiene que:

- ① **Características individuales del delincuente:** De manera tradicional se trató de identificar los factores que explican por qué un individuo se convierte en infractor, la Biología, la Sociología y la Psicología intentaban dar una explicación del delito estudiando el comportamiento y las motivaciones del delincuente. Así para reducir el delito, se diseñaron caros programas sociales y tratamientos rehabilitadores que buscaban convertir a los delincuentes en ciudadanos sanos y adaptados.
- ② **El contexto social:** el escenario sirve para explicar la conducta infractora y diseñar estrategias de intervención especializadas, pues el individuo no es patológicamente distinto a otros, se analizan las áreas en las que el delincuente vive, el contexto socio-económico.
- ③ **El ambiente físico:** Estudia los lugares dentro de los espacios urbanos que exhiben una mayor tasa de delitos y proponen de qué forma el desarrollo urbano puede contribuir a la delincuencia, pues el ambiente influye en la comisión del delito.

I. Marco Conceptual

CONCEPTOS CLAVE

CRIMINOLOGÍA AMBIENTAL: estudia, analiza, explica y predecir qué tipo de oportunidades ofrecen los escenarios de conducta para cometer los delitos

- ① El lugar juega un papel importante en la comisión del delito. Por ejemplo delitos contra la propiedad; la violencia sexual, el tráfico de drogas puedan reducirse en cierta medida a través de la reducción de oportunidades ambientales.
- ② Las circunstancias que facilitan un robo en un banco son distintas de las del robo en la calle; incluso el robo de coches para vender sus piezas tiene un patrón de oportunidad muy distinto del robo de coches de lujo para su venta en el extranjero.
- ③ Incluso en un barrio con altas tasas de delito, hay diferencias entre zonas, por ejemplo de una calle a otra. Los patrones del delito varían en función de las horas del día, y de los días de la semana, como reflejo de las oportunidades para cometerlos.

I. Marco Conceptual

CONCEPTOS CLAVE

ANTECEDENTES CRIMINOLOGÍA AMBIENTAL

- ① **Estadística moral del Siglo XIX:** La escuela cartográfica se caracterizó por la producción de mapas del delito y por ser pionera en correlacionar las condiciones sociales de determinadas zonas con los delitos que se generaban en las mismas (Medina Ariza, 2010). Tenían información sistemática sobre los delitos que se cometían, los arrestos y los infractores condenados, el estudio de estos datos permitió el hallazgo de patrones espaciales.
- ② **La Escuela de Chicago (1920-1932):** un grupo de sociólogos urbanos cuyo estudio de la criminología a partir de su idea central de la importancia etiológica del factor ambiental, su vinculación con la delincuencia y el desarrollo de núcleos delictivos en las nuevas urbes americanas que experimentaron una rápida expansión industrial.

I. Marco Conceptual

CONCEPTOS CLAVE

ANTECEDENTES CRIMINOLOGÍA AMBIENTAL

En los años 70, dos trabajos postularon la existencia de una relación entre el diseño del espacio urbano y el delito, manteniendo que los cambios en el diseño urbano, y arquitectónico, podían contribuir a la reducción del crimen.

- ① Crime Prevention Through Environmental Design publicado por Jeffery en 1971: criticó la poca efectividad preventiva de paradigmas como la prevención general o los programas sociales, proponiendo centrarse en el ambiente en el que se comenten los delitos y en la interacción entre sus elementos, en vez de en el delincuente, como elemento esencial para la prevención del delito mediante el diseño.
- ② Defensible Space: Crime Prevention Through Urban Design del arquitecto Oscar Newman en 1972: el sentimiento de responsabilidad de los residentes sobre espacios semipúblicos y privados y el incremento de la vigilancia natural reducirá las tasas delictivas.

I. Marco Conceptual

CONCEPTOS CLAVE

EL triángulo del delito explica que:

Existe un objetivo conveniente/apropiado/lucrativo está disponible. No existe un guardián/protector que efectivamente prevenga la ocurrencia del delito. Existe un delincuente que está motivado y presente. Esta idea se fundamenta en que el delito o la alteración del orden público es una consecuencia producida por:

- ① La acción o accionar de delincuentes,
- ② Se conduce sobre objetivos adecuados, convenientes o lucrativos,
- ③ Se ejecuta en un tiempo y en un lugar determinado, en la ausencia de un protector/guardián competente del objetivo.



I. Marco Conceptual

10 pasos para analizar un delito : “la oportunidad hace al delincuente” (teoría de la oportunidad)

1. Las oportunidades juegan un rol importante en las causales del delito
2. Los delitos de oportunidad son muy específicos.
3. Los delitos de oportunidad se concentran en tiempo y espacio
4. Los delitos de oportunidad dependen de los movimientos de las actividades diarias.
5. Un delito genera la oportunidad para otro.
6. Algunos productos generan mayor ventaja a la comisión de delitos de oportunidad.
7. Los cambios sociales y tecnológicos generan nuevos delitos de oportunidad
8. El delito puede ser prevenido mediante la reducción de las oportunidades.
9. La reducción de oportunidades no en todas las oportunidades será garantía de que el delito se desplace totalmente
10. El enfoque conjunto por parte de las autoridades y de la comunidad en la reducción de oportunidades



El experimento Stanford.

En 1971 se llevó a cabo un experimento psicológico sobre la influencia de un entorno extremo en la vida de un preso, en las conductas de las personas y su evolución a lo largo del tiempo. Así se seleccionaron civiles que actuaran como presos y carceleros.

Para ello se diseñó una cárcel en la Universidad de Stanford y el Psicólogo Social Philip Zimbardo estuvo a cargo. Este fue un ejemplo de cómo el ambiente puede modificar conductas, sin importar la historia personal.

Sitio: <http://www.prisonexp.org/spanish>

VER VÍDEO:

<https://www.youtube.com/watch?v=sOYx02bAxXQ>

Ejercicio

Instrucciones: Hacer equipos de cinco integrantes y analizar los dos casos, con base a la información vista.

- 1.- A partir del triangulo del delito analizar una conducta delictiva que se presente en sus comunidades, deben de incluir los tres elementos**
- 2.- A partir de los 10 pasos, poner un ejemplo de los delitos que se presenten en sus comunidades. Usando la información analizada**

II. LA PREVENCIÓN SITUACIONAL DEL DELITO EN ESPACIOS PÚBLICOS

- ① México tiene un perfil predominantemente urbano.
- ② Cuenta con 383 ciudades, de las cuales 56 son zonas metropolitanas.
- ③ De acuerdo con los datos del Instituto Nacional de Estadística y Geografía (INEGI) en el 2010 los habitantes de las ciudades del país representaban el 72% de la población total, de éstos los habitantes de las zonas metropolitanas eran el 56%; lo que indica que los mayores y más complejos retos que enfrenta la nación son urbanos y particularmente metropolitanos.
- ④ Dos de los principales problemas que presentan las grandes ciudades son segregación socioespacial y la inseguridad urbana, pues estas fortalecen el deterioro urbano en menoscabo de la cohesión y participación social.

II. LA PREVENCIÓN SITUACIONAL DEL DELITO EN ESPACIOS PÚBLICOS

Para la ENCUESTA NACIONAL DE SEGURIDAD PÚBLICA URBANA (ENSU) durante 2015:

- ① El 67.9% de la población de 18 años y más que reside en las ciudades seleccionadas, consideró que, vivir en su ciudad es inseguro.
- ② Las tres conductas delictivas o antisociales de mayor frecuencia que la población, ha escuchado o ha visto en los alrededores de su vivienda fue consumo de alcohol en las calles (70.4%), robos o asaltos (67%) y vandalismo (59%).
- ③ El 64.9% de la población, manifestó que por temor a sufrir algún delito modificó sus hábitos respecto a “llevar cosas de valor como joyas, dinero o tarjetas de crédito”;
- ④ el 61.5% señaló que modificó sus hábitos respecto a “permitir que salgan de su vivienda sus hijos menores”;
- ⑤ 52.9% cambió rutinas en cuanto a “dejar de caminar por los alrededores de su vivienda después de las ocho de la noche” y 31.2% cambió rutinas relativas a “visitar parientes o amigos”.

Construyendo espacios de prevención | Carlos Castro |

VER VIDEO

<https://www.youtube.com/watch?v=11OXlrP8l1Y>

II. LA PREVENCIÓN SITUACIONAL DEL DELITO EN ESPACIOS PÚBLICOS

El Triángulo de Análisis de Problemas Delictivos es un modelo que apoya la realización de análisis de problemas, la Prevención del Delito Situacional proporciona un modelo de intervención de los mismos.

Por medio de la evaluación de aquellas oportunidades que se presentan en situaciones específicas y que a su vez facilitan o promueven la comisión de un Delito; hay cinco formas por medio de las cuales se puede modificar una situación con la finalidad de reducir las oportunidades de que se cometan delitos. Estas son:

1. Incrementando el esfuerzo que el delincuente debe llevar a cabo para poder cometer un delito.
2. Incrementando el riesgo que el delincuente debe enfrentar para completar un delito.
3. Reduciendo los beneficios o recompensas que el delincuente aspira obtener al completar un delito.
4. Limitando las excusas que el delincuente puede emplear para “racionalizar” o justificar sus acciones.
5. Reduciendo o evitando las provocaciones que pueden incitar o tentar a un delincuente a cometer actos criminales.

II. LA PREVENCIÓN SITUACIONAL DEL DELITO EN ESPACIOS PÚBLICOS

La Prevención Situacional pretende reducir las oportunidades para la comisión de delitos y las violencias, y reducir la percepción de inseguridad de la población en determinados espacios urbanos, a través de estrategias orientadas a modificar ciertos factores y condiciones de riesgo físico espaciales, generando además la creación o regeneración de espacios públicos de calidad, seguros, integradores, que acoja la diversidad de funciones y usuarios.

En este contexto, las intervenciones urbanas de seguridad se enfocan principalmente a:

- ① Reducir oportunidades para cometer delitos, incrementando el esfuerzo y percepción de riesgo para el potencial infractor.
- ② Reducir la percepción de inseguridad de la población en determinados espacios urbanos.
- ③ Facilitar el control social de la comunidad sobre espacios urbanos comunes.

II. LA PREVENCIÓN SITUACIONAL DEL DELITO EN ESPACIOS PÚBLICOS

Así, la prevención situacional se logra a través de estrategias de manejo de condiciones físicas y medioambientales que facilitan la ocurrencia de delitos y percepción de temor mediante:

- ① Observación de atributos espaciales que puedan favorecer la oportunidad de delito y la percepción de temor.
- ② Identificación de posibles lugares en los cuales se cometen determinados Delitos.
- ③ Modificación de circunstancias espaciales que impactan en mayor o menor medida en las relaciones sociales y perceptivas generadas en ese espacio.

II. TIPOLOGÍAS DE PREVENCIÓN SITUACIONAL

La identificación de la situación de inseguridad en un lugar permite plantear diferentes líneas de intervención situacional, contribuyen a disminuir las oportunidades para la comisión de delitos y la violencia, y reducir la percepción de inseguridad de la población. Hay cinco tipologías de proyectos de prevención situacional que se enfocan principalmente en espacios públicos.

El tipo de intervención debe ser coherente al problema delictual y de inseguridad existente; en este sentido, las distintas tipologías de intervención abordan preferentemente los siguientes tipos de delitos:

- Hurto
- Robo con Intimidación
- Robo con Violencia
- Delito de robo por sorpresa
- Lesiones
- Robo con fuerza
- Percepción de inseguridad

TIPOS DE INTERVENCIÓN

Recuperación de Espacios Públicos

Senderos Peatonales Seguros

Plazas

Otros Espacios Públicos: Sitios eriazos, microbasurales, platabandas, bandejones, espacios intersticiales, etc.

Iluminación Peatonal



Mejoramiento de Equipamiento Público

Equipamiento comunitario

Equipamiento Deportivo/Recreativo

Paraderos de Locomoción Colectiva



Sistema de Alarmas Comunitarias



Sistema de Teleprotección



FOCALIZACIÓN TERRITORIAL Y FACTORES DE RIESGO FÍSICO

Lugares con alta percepción de inseguridad: Referida a la sensación personal o colectiva de temor a ser víctima de un delito o incivilidad. Ésta pueda afectar las condiciones de seguridad de determinados grupos etarios y de género, y sobre los cuales pueda ser efectiva la intervención a desarrollar. Para ello se debe recurrir al levantamiento de información cualitativa y cuantitativa, que dé cuenta de los índices de temor de las personas en ciertos espacios.

Lugares con alta concentración delictual: una alta concentración de delitos de mayor connotación social (DMCS) específicamente contra las personas en el espacio público y delitos contra la propiedad, como viviendas, comercio o vehículos, entre otros (se excluyen delitos relacionados a homicidio o violación, pues las estrategias de prevención situacional son limitadas en disminuir su ocurrencia), Los datos se encuentran en las denuncias.

Lugares con alto nivel de vulnerabilidad físico-espacial: Lugares con alto nivel de deterioro y abandono de espacios públicos, sitios eriazos, deficiente iluminación, cierros opacos al espacio público, entre otros y que a la vez presentan condiciones sociales que facilitan la acción delictual y la percepción de temor. Marchas seguras, mapeos ciudadanos.

Cuadro 1. Aspectos físicos que fomentan el uso igualitario de los espacios públicos

<p style="text-align: center;">ASPECTOS FÍSICOS</p> <p>Planificación y diseño de los espacios públicos</p>	<p style="text-align: center;">RESULTADOS SOCIALES</p> <p>Sociabilidad y convivencia en los espacios públicos</p>
<ul style="list-style-type: none"> • Diseño polivalente y multifuncional del espacio: equilibrio de áreas de acción y de reposo. • Existencia de áreas de juegos infantiles y terrazas. • Componentes verdes (árboles, césped, plantas) y fuentes de agua. • Visibilidad y transparencia. • Buena iluminación. • Buena accesibilidad (sin barreras arquitectónicas). • Buen mantenimiento (limpieza y renovación del mobiliario urbano). • Buena conexión (transportes públicos...). • Entorno multifuncional (rodeado de residencias, servicios, equipamientos, comercios, etc.). • Participación ciudadana en el diseño de los espacios públicos. 	<ul style="list-style-type: none"> • Diversidad de personas según el género, la edad, la condición social, la étnia, las habilidades físicas, etc. • Diversidad de actividades (gente sentada en los bancos, gente paseando, niños/as jugando...). • Interacción y comunicación social entre personas que se conocen y entre las que no se conocen. • Manifestaciones públicas de afectividad. • Celebraciones de encuentros y fiestas populares en los espacios públicos organizadas por asociaciones de base (asociaciones vecinales, etc.).

Fuente: Guitart (2004) a partir de Project for Public Spaces (2002), Karsten (2003) y Paravicini (2002).

Ejercicio

Instrucciones: Hacer equipos de cinco integrantes y analizar los dos casos, con base a la información vista.

1.- A partir de los 10 pasos y los 5 factores, poner un ejemplo de intervención en sus comunidades. Usando la matriz siguiente

Identificación del problema	Análisis detallado del problema	Establecer medidas	Diseño de solución
Usar algunos de los 10 pasos y las cinco formas para analizar un problema delictivo en sus comunidades, escoger ese problema como ejemplo	Usando el análisis del problema elegir las cinco formas y algunos de los 10 pasos para caracterizar el problema	Diseñar una estrategia para medir los datos (encuesta, bases de datos, etc) a nivel descriptivo	Incluir un modelo de evaluación

IV. PREVENCIÓN DEL DELITO MEDIANTE EL DISEÑO MEDIOAMBIENTAL” (CPTED; 1972)

Tiene como principales conceptos: el espacio y las condiciones que facilitan o restringen la posibilidad que se efectúe un delito. Una de sus principales tesis es que es posible disminuir la probabilidad de la comisión de un delito, a través de la modificación de las características del entorno físico mediante estrategias basadas en el diseño ambiental y la inclusión de principios básicos como:

- ① vigilancia,
- ② territorialidad,
- ③ control de accesos y
- ④ participación comunitaria.

En este sentido, el medio ambiente urbano puede influir en el comportamiento criminal particular y general de dos maneras: físicamente (proporcionando el entorno en donde las personas se desenvuelven) y socialmente (proveyendo las relaciones sociales a la que responden los individuos).

Construyendo ciudades mas seguras | Macarena Rau Vargas |

VER VIDEO

<https://www.youtube.com/watch?v=RAZfoZzB0qY>

Sus principios básicos son configuraciones urbanas:

- 1) **vigilancia natural:** habilidad de ver y ser visto y de sentir confianza en el espacio urbano por sus características físicas y las personas que lo habitan;
- 2) **reforzamiento territorial:** es el lazo de afecto que establece el habitante con su entorno y por lo tanto lo cuida.
- 3) **control natural de accesos:** la apropiación territorial de los accesos por parte de la comunidad civil de manera espontánea por su uso o marcación;
- 4) **mantención de espacio público:** el diseño de planes de manejo ambiental para asegurar la sustentabilidad de la estrategia y
- 5) **Participación Comunitaria:** la incorporación de la comunidad en el diagnóstico, diseño, ejecución y evaluación de la estrategia

PASOS HACIA SU APLICACIÓN

1. APLICACIÓN
- 2.- ETAPAS DE EVALUACIÓN
- 3.-DESARROLLO DE LA ESTRATEGIA
- 4.- EVALUACIÓN DEL IMPACTO



1.-APLICACIÓN



Diagnóstico del problema, identificando qué variables del ambiente están favoreciendo las oportunidades de delitos y la percepción de temor. La estrategia CPTED llega a resultados mucho más exitosos si logra convocar a representantes del gobierno local, de la comunidad y de empresas del sector.

Para la aplicación de esta estrategia el primer paso consiste en evaluar el sector que presenta problemas, para distinguir aquellas variables ambientales que constituyen oportunidades para el crimen. La evaluación debe incluir tres actividades básicas previas a la realización de cambios positivos y duraderos para un ambiente seguro: un inventario, observaciones directas al ambiente y encuestas comunitarias.

2.- ETAPAS DE EVALUACIÓN



Realizar un inventario completo de la localidad donde se pretende aplicar CPTED incluye obtener la información de patrones históricos y de condiciones existentes relativas a la delincuencia del sector, usos del suelo, tipo de viviendas, sistema de transportes y características demográficas.

- Identificar los principales delitos del orden local y federal, así como el impacto de estos.
- Mapa delictivo para conocer dónde y de qué manera se llevan a cabo los delitos para emprender diagnósticos particulares, de los que se deriven propuestas y políticas focalizadas en materia de prevención (delito, adicciones, juveniles, mejora barrial)
- Mejorar la efectividad de las políticas de seguridad y así vincular a los policías con los lugares y los ciudadanos
- Identificación de las zonas de riesgo por parte de los vecinos.
- Identificación de los grupos ciudadanos y de la sociedad civil que puedan aportar sus prácticas.

3.-DESARROLLO DE LA ESTRATEGIA



El siguiente paso es evaluar los datos del inventario, de la observación y de las encuestas, con el objeto de examinar la relación entre el medio ambiente físico y la delincuencia. En esta etapa es muy importante tener la mayor cantidad posible de datos representados geográficamente. La estrategia de CPTED debe considerar los vínculos entre crimen y uso de suelo, características del sitio, tráfico y tránsito, cambios demográficos etc. incorporar distintos tipos de proyectos:

- Fiesta comunitaria.
- Programa de vigilancia comunitaria.
- Programas de educación ambiental.
- Campaña de mantención comunitaria de áreas verdes.
- Campaña de mantención de poda.
- Campaña de mantención de luminarias.
- Reforzamiento de tráfico.
- Encuestas periódicas de seguridad.
- Cambios en la ordenanza local con respecto a por ejemplo poda, iluminación, etc.
- Modificación del sistema de señalética.
- Cambios en los recorridos de los buses.

4.- EVALUACIÓN DEL IMPACTO

El elemento final del plan, la evaluación de impacto, ayuda a determinar la efectividad de la estrategia. Por ejemplo, si la meta inicial fue mejorar la estabilidad en la comunidad se deben utilizar medidas de evaluación como:

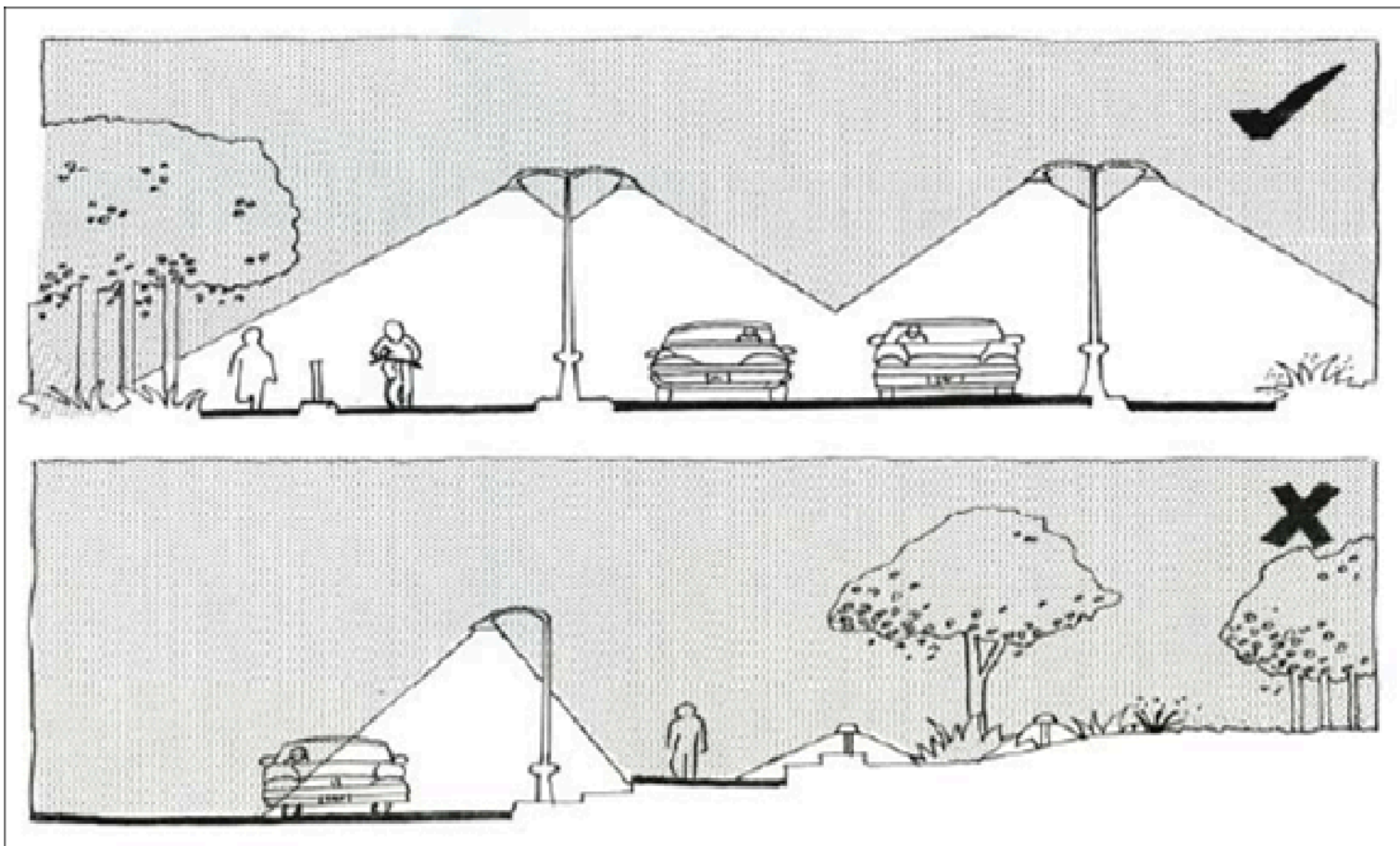
- Cambios en el uso del espacio público.
- Cambios en la oferta residencial y comercial.
- Cambios en los crímenes contra la propiedad.
- Cambios en los permisos de construcción.
- Cambios en la propiedad.

Si el temor era uno de los problemas que más afectaba a la comunidad, los ejecutores de la estrategia CPTED deben poner mayor énfasis en evaluar si la calidad de vida ha mejorado. La evaluación debe incluir todos los antecedentes relacionados con los cambios que experimenta la comunidad después de ejecutadas las obras definidas por la estrategia:

- Aumento en el uso y control natural de calles, parques y espacios públicos por la comunidad.
- Disminución de la frecuencia o del protagonismo de situaciones relacionadas con la venta de drogas y alcohol.

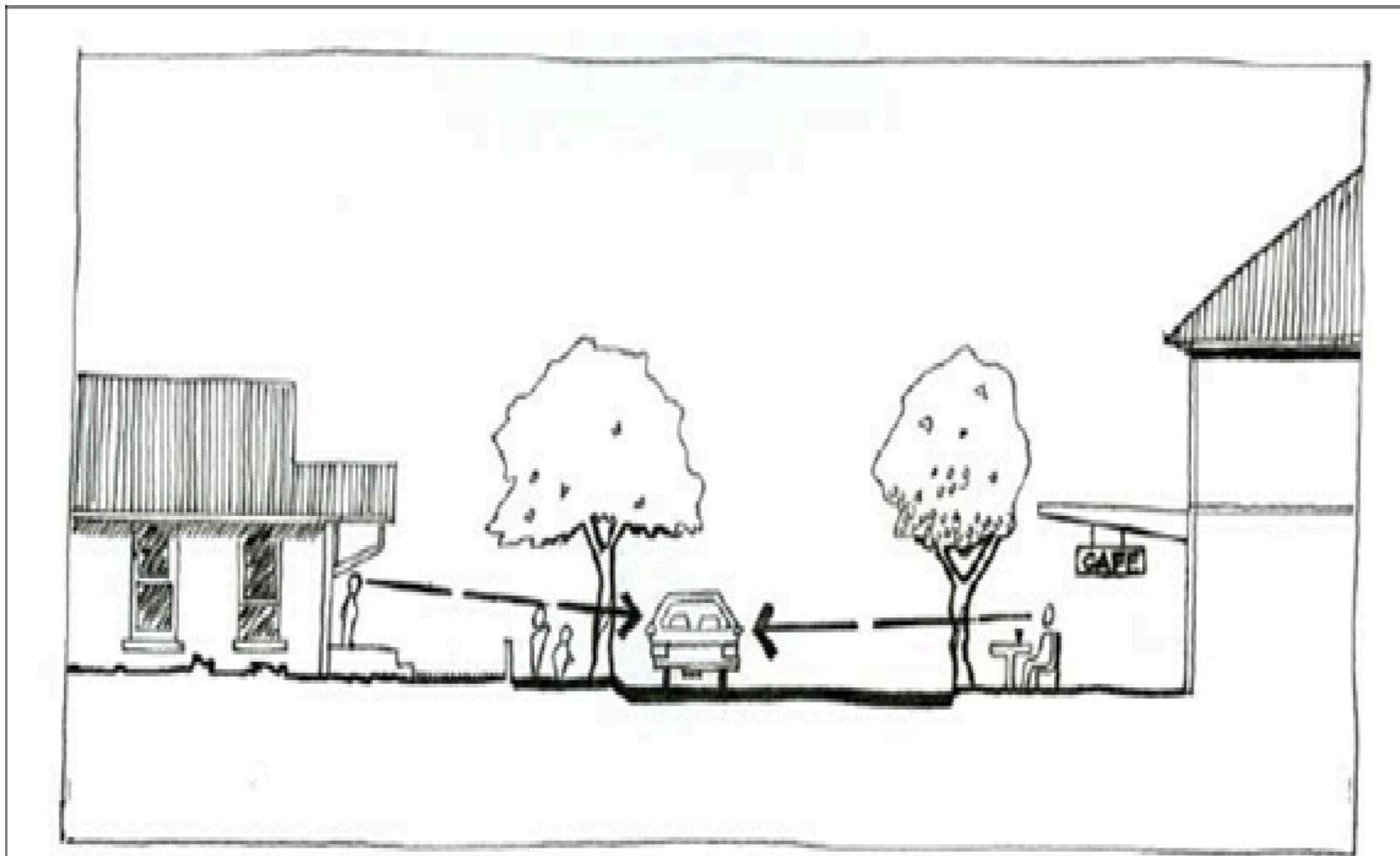
CONSEJOS DE APLICACIÓN

Consejo 1. Ilumina tu barrio y tu urbanización



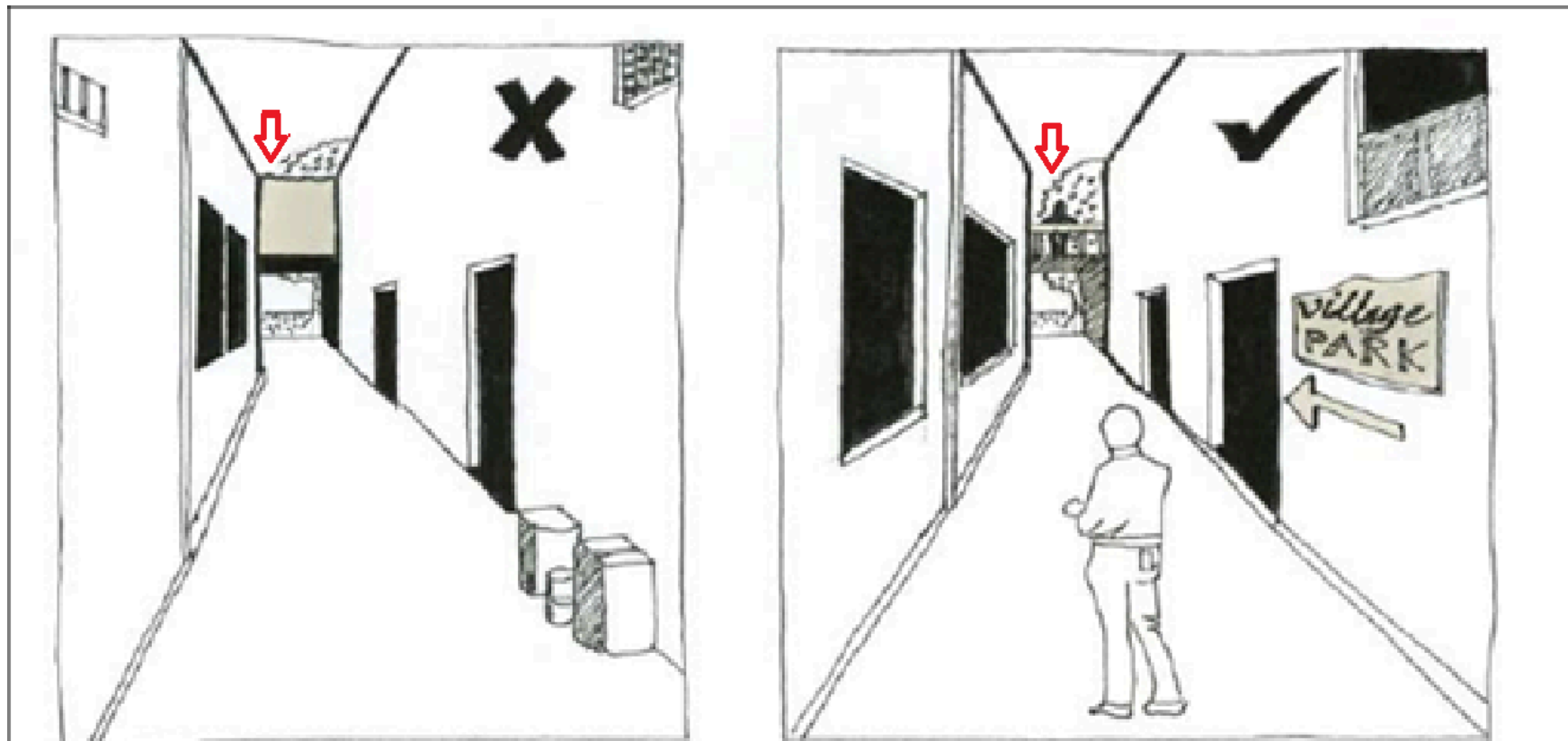
La iluminación adecuada aumenta los niveles de visibilidad

Consejo 2. Facilita la vigilancia vecinal cruzada



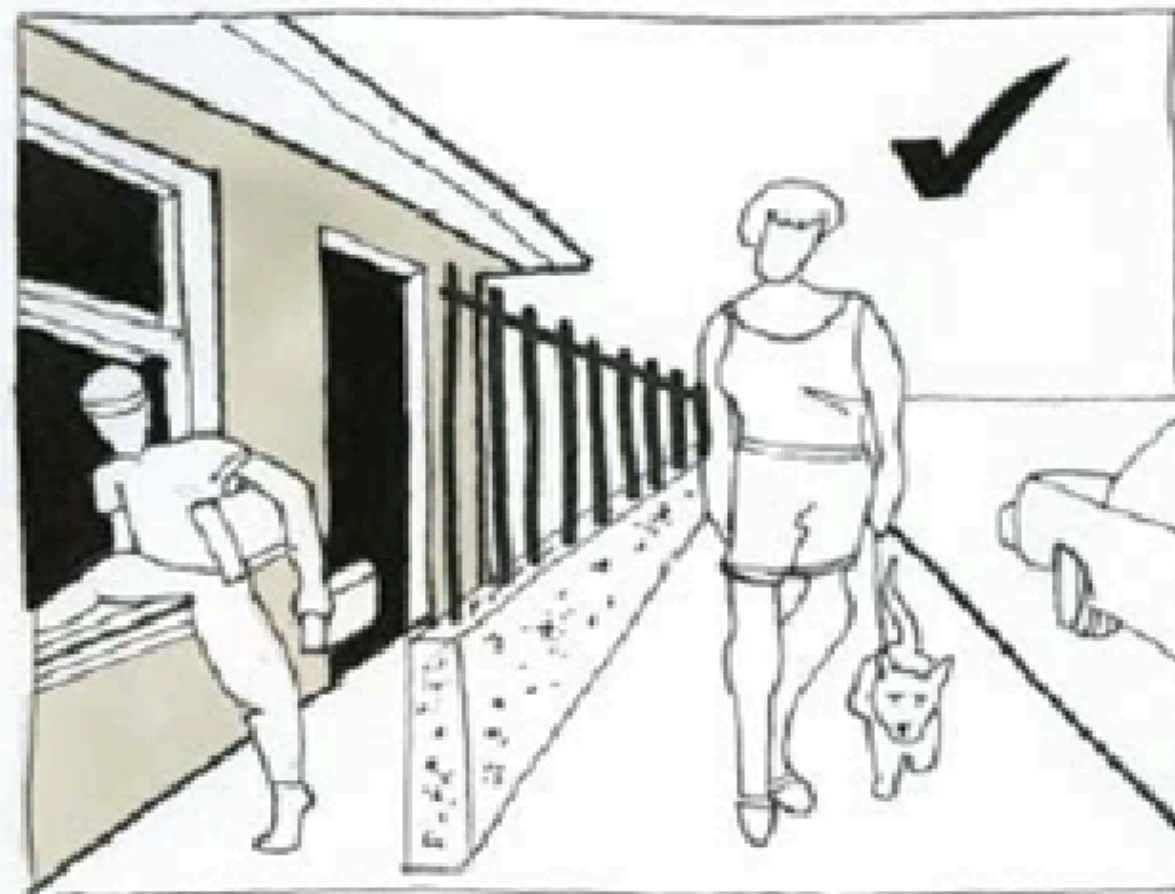
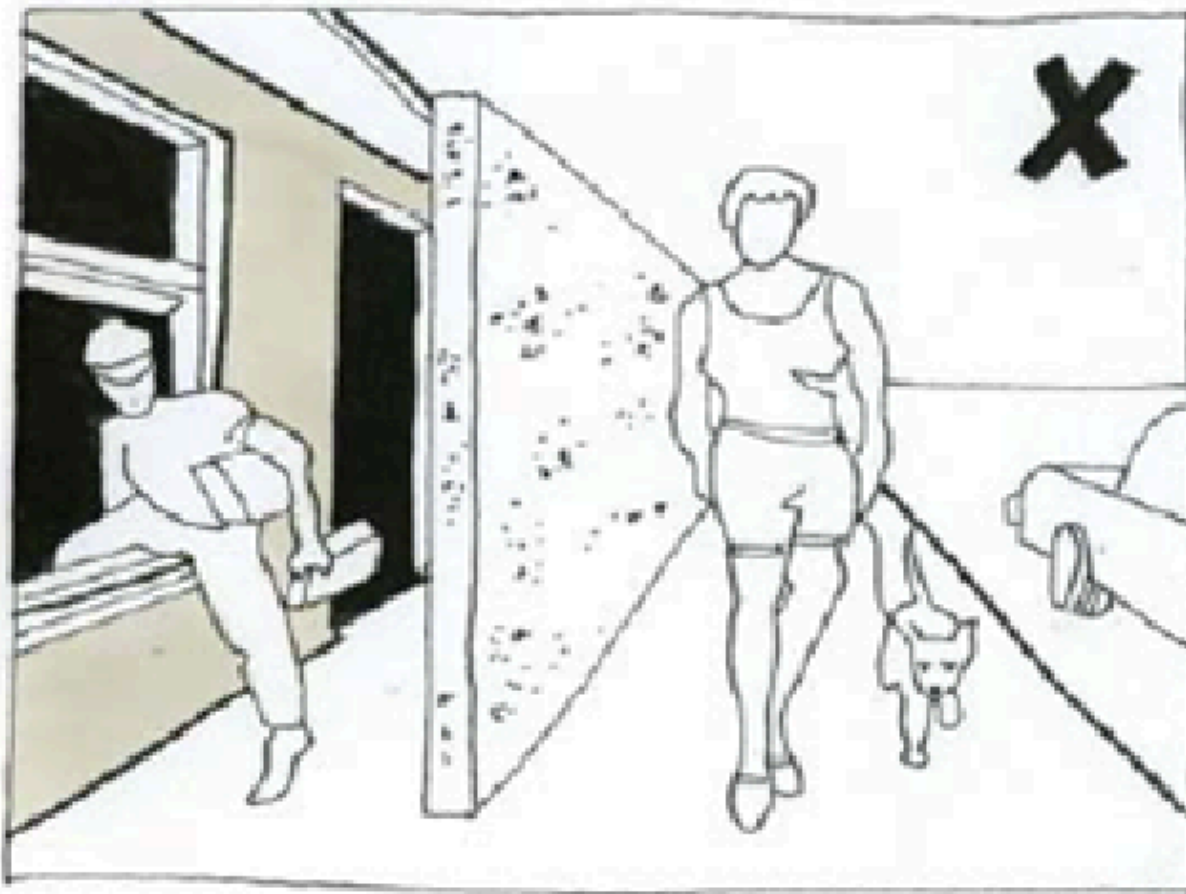
Facilita las líneas de visión vecinal con vegetación adecuada

Consejo 3. Señalización legible a distancia y útil en seguridad



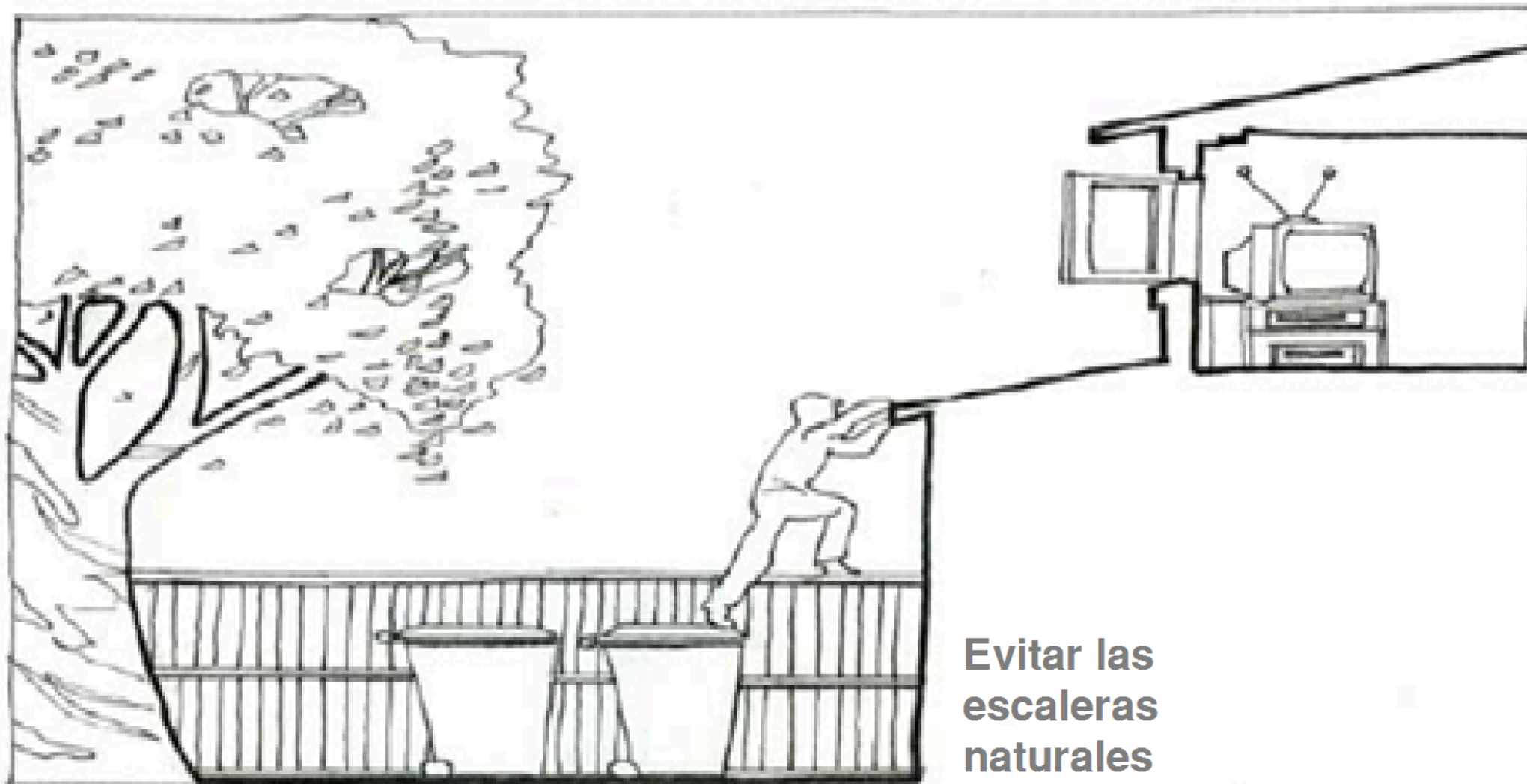
Señalización legible, zona limpia y evitar escondites de vigilancia

Consejo 4. No levantes muros opacos en tu perímetro de vivienda

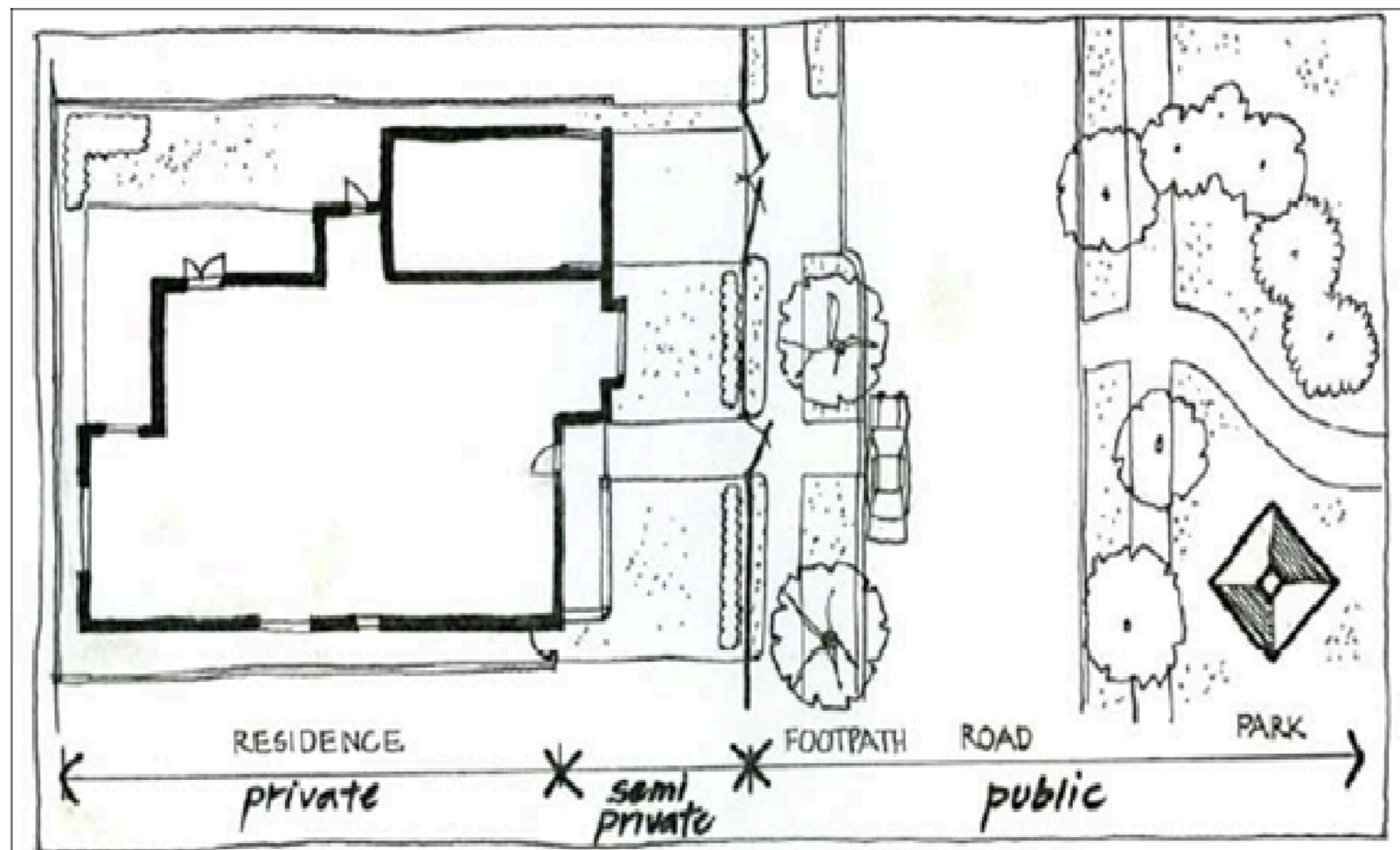


Los vallados altos y opacos no permiten la vigilancia natural y protegen al delincuente

Consejo 5. Mantén limpio tu jardín y evita escaleras naturales



Consejo 6. Ocupa los espacios de tu vecindario



Espacio privado, semi privado y público bien delimitado

Ejercicio

Instrucciones: Hacer equipos de cinco integrantes y analizar un caso, con base a la información vista de diseño ambiental . Usando la matriz siguiente

Identificación del problema	Análisis detallado del problema	Establecer medidas	Diseño de solución
<p>Usar algunos de los cinco pasos y consejos del diseño ambiental para elegir un proyecto de prevención situacional. Qué problema delictivo se puede resolver, tipo de diagnóstico</p>	<p>Usando el análisis del problema describir las características del mismo, que medición de datos se puede tener</p>	<p>Diseñar una estrategia de intervención</p>	<p>Incluir un modelo de evaluación y sus métricas</p>